

Editorial

L'ADEREST a 10 ans. Jean-Marie MUR, Maurice AMPHOUX, Francis DERRIENNIC et Dominique CHOUDAT en ont déclaré la naissance à la Préfecture de Paris le 26 mai 1991. Dès l'origine, les parrains de la nouvelle (il n'y avait malheureusement pas de marraine ce jour-là, mais elle en a maintenant beaucoup) l'ont placé sous le triple signe de la recherche, de la pratique et de la formation en épidémiologie en santé au travail. L'enfant a grandi, voyagé, allant de Nancy en Lorraine à Bischoffsheim en Alsace, en passant par Grenoble, Paris, Toulouse, Angers, Tours avant de projeter d'aller à Rouen. Ce tour de France jamais achevé a été profitable à son apprentissage personnel pour bien organiser ses colloques et ses réunions thématiques. Nous croyons surtout que l'ADEREST a été profitable à ses adhérents et aux nombreux assistants qu'elle a attirés dans les régions traversées. Elle a en tout cas accompagné (aidé ?) le mouvement vers l'utilisation de plus en plus grande des méthodes épidémiologiques en santé au travail. Elle a suscité des vocations, permis de nouer des collaborations, fait faillir des idées, permis à des "jeunes" chercheurs de s'y exprimer à l'occasion de galops d'essai pas trop intimidants, permis des discussions fructueuses sur les travaux présentés. En bref, l'ADEREST a fait ce que le noyau de ses fondateurs souhaitait.

L'ADEREST pense déjà à ses prochains colloques, à accueillir de nouveaux membres, mais aussi à continuer, car faire vivre une association demande du temps et de l'enthousiasme, ce dont le Conseil d'administration et les comités scientifiques et d'organisation des colloques n'ont jamais manqué. Qu'ils en soient remerciés.

Alain Bergeret

Sommaire

- Editorial p 2
- 10 ans de l'ADEREST..... p 3
- CV de l'ADEREST p 8
- Bulletin d'adhésion..... p 15
- Annonces des Colloques..... p 16
- Annuaire adhérents..... p 18

ADEREST

Conseil d'Administration

Alain BERGERET (Président)
bergeret@rockefeller.univ-lyon1.fr
François BECKER (Vice-Président)
f.becker@aimt.sdv.fr
Régis de GAUDEMARIS
(Vice-Président)
Rdgaudemaris@chu-grenoble.fr
Maylis TELLE-LAMBERTON (Secrétaire Générale)
maylis.telle-lamberton@irsn.fr
Sylvie CREN (Trésorière)
sylvie.cren@dr-paysdl.travail.gouv.fr
Yuriko IWATSUBO (Elections)
y.iwatsubo@invs.sante.fr
Pascal LAURENT
pascal.laurent@toyotafr.com
Marie-Josèphe SAUREL-CUBIZOLLES
saurel@vjf.inserm.fr



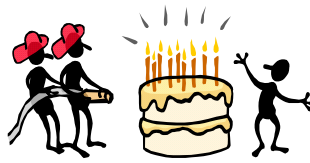
Secrétariat général ADEREST

Maylis Telle-Lamberton
IRSN/DPHD/SEGR / BP 17
92 262 FONTENAY-AUX-ROSES CEDEX
Tél. : 01 46 54 76 69
Fax. : 01 46 57 03 86

Comité de Rédaction de la Lettre

Marcel GOLDBERG (Président)
INSERM U88 - HNSM
14 rue du Val d'Osne
94415 St MAURICE CEDEX
Tél. : 01 45 18 38 59
Fax. : 01 45 18 38 89
e-mail : Marcel.Goldberg@st-maurice.inserm.fr
François BECKER
Sylvie CREN
Maylis TELLE-LAMBERTON

Maquettage
Nadine Kaniewski INSERM U88



1991-1992 / 2001-2002, 10 ANS DE L'ADEREST

Francis Derriennic, Maylis Telle-Lamberton

Le 19 juin 1991, les membres fondateurs (cf page 8) de l'Association pour le Développement des Etudes et Recherches Epidémiologiques sur la Santé et le Travail, ADEREST, déposaient les statuts de notre association à la préfecture de Paris. Le 5 novembre 1992, le premier colloque avait lieu à Nancy. En avril 1996, la première lettre de l'ADEREST paraissait.

Comme le mentionne l'article 2 de ses statuts, l'ADEREST « a pour objet de susciter, favoriser et entreprendre toutes actions ayant pour but de développer les études et recherches épidémiologiques sur la santé et le travail, en particulier :

1. les conséquences du travail sur la santé
2. la prévention des maladies et des troubles de la santé liés au travail
3. l'évaluation des actions de prévention dans le domaine de la santé et du travail »

L'ADEREST réunit des praticiens et des chercheurs : de 48 en 1991, nous sommes passés à 137 en 2001. Les adhérents se répartissent entre médecins du travail (53 % dont quelques médecins-inspecteurs du travail), chercheurs (20 %), enseignants en médecine du travail (18 %) et autres (hygiénistes industriels, ingénieurs, techniciens etc., 9 %). Le pourcentage de membres médecins du travail est passé de 46 % à 53 % en 10 ans, indicateur des progrès de l'insertion de l'épidémiologie de la santé au travail dans l'entreprise.

L'activité principale de l'ADEREST est l'organisation de colloques scientifiques sur l'épidémiologie de la santé au travail. Sept colloques se sont tenus en 10 ans, au rythme de tous les 18 mois (cf page 9).

A chaque colloque, trois conférences thématiques et trois ateliers sont proposés (cf page 10-13). Les conférences peuvent porter sur une question générale (p. e. utilisation des connaissances scientifiques dans le processus de prise de décision ; interactions gènes, environnement professionnel et cancer), sur un risque particulier en santé au travail (p. e. troubles musculosquelettiques, néphropathies d'origine professionnelle), ou encore sur une question plus méthodologique (p.e. mesure de la contrainte mentale dans le cadre d'enquêtes épidémiologiques prospectives, intérêt des matrices emplois-expositions en épidémiologie des risques professionnels). Les ateliers ont une visée plus pratique. Intermédiaires entre la formation et le séminaire, ils permettent aux participants de progresser dans leur pratique de l'épidémiologie et de s'enrichir de leurs expériences mutuelles ; quelques exemples : logiciels utilisables sur micros, interprétation des études négatives en épidémiologie, surveillance épidémiologique en entreprise...

Sur l'ensemble des 7 colloques, les conférences et les ateliers ont balayé un ensemble très large de sujets (cf page 10-13). Les thèmes "classiques" ont été abordés : troubles musculosquelettiques, pathologies respiratoires, cancers, risques cardiovasculaires, mais également des questions plus nouvelles : précarité, organisation du travail et tout récemment violence envers les femmes. Les grandes questions méthodologiques ont également été abordées : "healthy worker effect", enquêtes de cohorte de mortalité et d'incidence, enquêtes cas-témoins, utilisation d'échelles de mesure, interprétation des études négatives, matrices emplois-expositions. Certains choix d'ateliers ou conférences ont directement été guidés par l'actualité ou les besoins du moment : repérage des

circonstances d'exposition à l'amiante, éthique et bonnes pratiques épidémiologiques pour les études en milieu de travail, surveillance épidémiologique en entreprise.

Une vingtaine de communications orales ou affichées sont présentées à chaque colloque, soit depuis 1992, environ 150 communications. Les thèmes abordés ont été les suivants :

- En termes d'expositions professionnelles :

environnement physico-chimique hors amiante	40 %
amiante	7 %
travail physique	4 %
caractéristiques du travail, organisation du travail	23 %
précarité, sous-traitance	5 %
métier, statut économique et social	5 %
autres	7 %
sans ¹	11 %

- En termes de pathologies :

cancers	18 %
maladies cardiovasculaires	4 %
troubles musculosquelettiques	13 %
santé mentale	10 %
santé (générale) perçue	6 %
maladies respiratoires (hors cancers)	5 %
troubles sensoriels (vue, audition, etc)	4 %
autres	16 %
sans	23 %

- En termes de méthodes :

études transversales	32 %
cohortes	17 %
matrices emplois-expositions	9 %
études descriptives	8 %
études cas-témoins	7 %
évaluation	7 %
biomonitorage	6 %
surveillance	6 %
évaluation de l'exposition	5 %
autres	3 %

¹ Communications où les expositions professionnelles ne sont pas abordées en termes de résultats, descriptifs ou analytiques (communications de type méthodologique ou n'abordant que des problèmes de santé).

La moitié des communications porte donc sur les aspects physiques du travail ou de l'environnement de travail et environ un tiers sur les autres aspects du travail : conditions de travail, organisation, métier, statut socio-économique. Cette répartition n'est pas la même pour tous les colloques : pour les 1^{er} et 7^{ème} la part des expositions physiques est beaucoup plus importante (80 %, cf figure 1) pour les colloques 2 à 6 la répartition est plus équilibrée. On peut également noter une recrudescence des communications sur l'amiante à partir du 5^{ème} colloque.

On compte 22 % de communications portant sur les cancers et les maladies cardiovasculaires, 13 % sur les troubles musculosquelettiques, 16 % sur les aspects santé mentale et santé perçue et 9 % sur les troubles sensoriels ou respiratoires. En termes d'évolution (cf figure 2), on note une légère croissance des communications sur les troubles musculosquelettiques et un retour lors du dernier colloque des thèmes abordés aux cours des deux premiers (cancers, TMS, santé mentale, troubles respiratoires).

Du point de vue des méthodes, 40 % des communications ont porté sur des études transversales ou descriptives, 9 % sur l'utilisation de matrices emplois-expositions. Un quart des communications a porté sur des études analytiques : 17 % sur des études de cohorte et 7 % sur des études cas-témoins. On note une évolution des méthodes utilisées depuis le premier colloque : augmentation de la part des études de cohorte, diminution depuis le 3^{ème} colloque de la part des études transversales ; diminution des études de "biomonitorage" et d'évaluation d'exposition, enfin apparition depuis le colloque n°5 de communications spécifiquement orientées vers la surveillance épidémiologique des risques professionnels. L'intérêt croissant de ce thème a d'ailleurs conduit l'association à organiser une journée spéciale de débat le 18 juin 1999.

Ce passage en revue des thèmes abordés lors des 7 premiers colloques montre

bien le rôle de l'association dans le domaine du partage et de la diffusion des connaissances épidémiologiques sur les risques professionnels. L'ADEREST est également un lieu de rencontres et de synergie entre tous les acteurs impliqués dans le champ de la santé au travail et utilisant des outils épidémiologiques. Plus encore, son implication est présente dans le champ de l'épidémiologie générale comme l'illustre sa participation à l'élaboration du guide « Recommandations, déontologie et bonnes pratiques en épidémiologie » aux côtés de l'ADELF, de l'AEEMA et d'EPITER (cf lettre n°5). Cette action a été fortement motivée par la survenue d'"affaires" mettant en cause l'expertise et l'indépendance de certains de nos collègues dans diverses institutions. Les enjeux impliqués dans l'une de ces affaires (indépendance et responsabilité professionnelle du médecin du travail dans l'entreprise) ont également conduit l'association à prendre officiellement position (lettre n°2, décembre 1996).

Les travaux de l'association donnent lieu à publication dans la revue de médecine du travail depuis le 2nd colloque (cf page 14) et dans les archives des maladies professionnelles depuis le 7^{ème} colloque.

Ce bilan montre l'importance d'une association comme la nôtre pour agir plus efficacement dans le domaine de l'épidémiologie de la santé au travail, discipline collective par excellence. L'année 2002 marquera une étape de plus dans notre ouverture sur l'extérieur puisque deux posters présenteront nos activités au Congrès National de Médecine et Santé au Travail de Grenoble et qu'un projet de participation aux prochaines journées scientifiques d'EPITER est en cours. La décennie qui vient devrait voir naître des questions sur lesquelles nous nous devons d'être présents :

- évolution socio-économique du monde du travail et ses conséquences : précarité, intensification du travail, changements d'organisation et leurs effets potentiels sur la santé (santé mentale, TMS notamment)

- risques à long terme pour la santé : TMS, cancers mais également vieillissement

Pour le premier point, les outils nationaux de surveillance des conditions de travail et des risques professionnels, (enquêtes nationales conditions de travail et SUMER), disponibles maintenant depuis près d'un quart de siècle, et constamment perfectionnés, devraient nous aider de plus en plus dans l'orientation de nos études et recherches sur le terrain.

Pour le second point, les progrès réalisés dans la mise en œuvre de suivis longitudinaux, comme en témoigne le nombre croissant de communications sur des cohortes dans nos colloques, devraient porter encore plus leurs fruits ces prochaines années. Si la décennie 1990-2000 a vu la naissance de grandes cohortes à vocation pérenne comme GAZEL et ESTEV, on peut souhaiter pour la décennie

2000-2010, la mise en place d'une cohorte représentative du monde du travail dans son ensemble (salariés et non salariés). En effet, certains secteurs font toujours peu, pas assez ou pas du tout l'objet d'études épidémiologiques de type cohorte prospective (p.e. BTP, professions agricoles, artisans, fonction publique, travailleurs précaires). D'autre part, même si dans certains secteurs, il y eut des baisses considérables en matière de niveaux d'expositions professionnelles, il reste de nombreuses inconnues sur les effets concernant les expositions multiples et les expositions à de faibles niveaux.

Il nous faudra donc "tenir les deux bouts", continuer à travailler sur les faibles doses et leurs faibles risques, tout en déployant nos efforts pour développer le suivi des populations restées en marge. Défi pour cette nouvelle décennie, défi pour ce nouveau siècle !

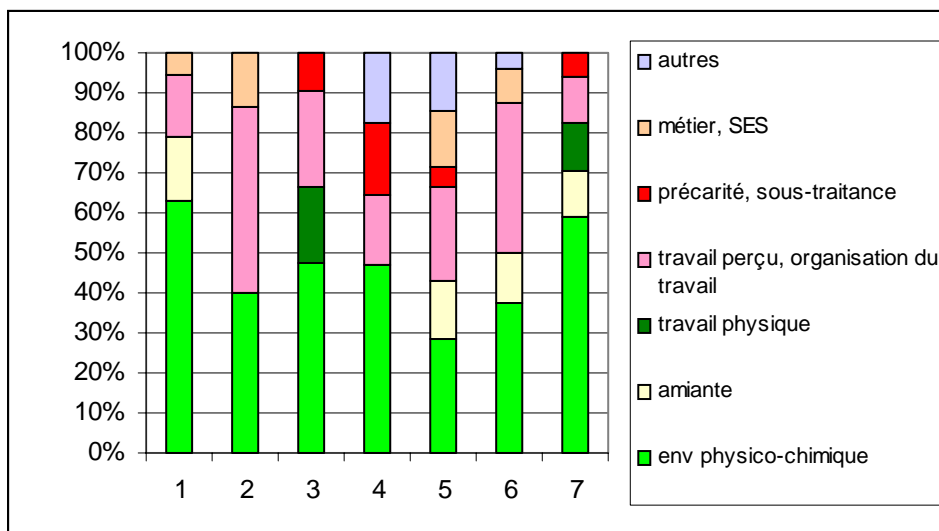


FIGURE 1 : EXPOSITIONS TRAITÉES LORS DES COLLOQUES 1 À 7 DE L'ADEREST

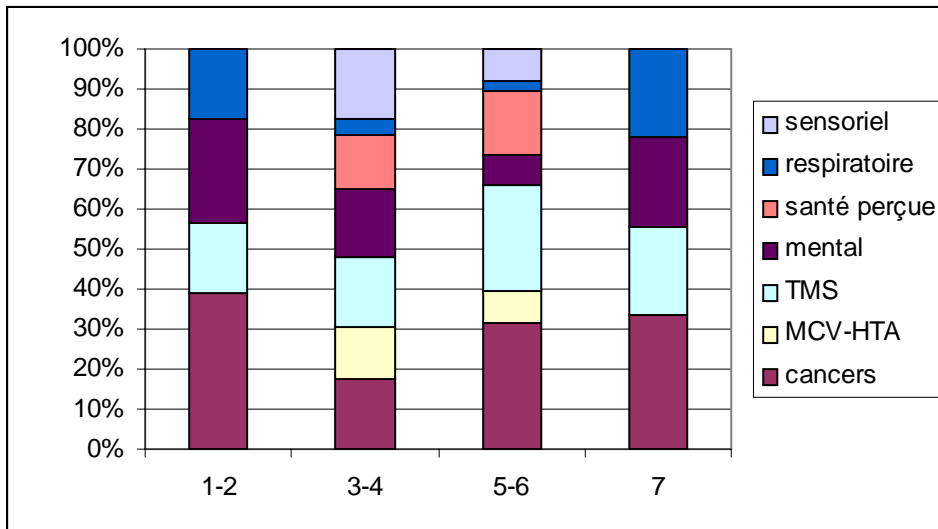


FIGURE 2 : PATHOLOGIES TRAITÉES LORS DES COLLOQUES 1 À 7 DE L'ADEREST

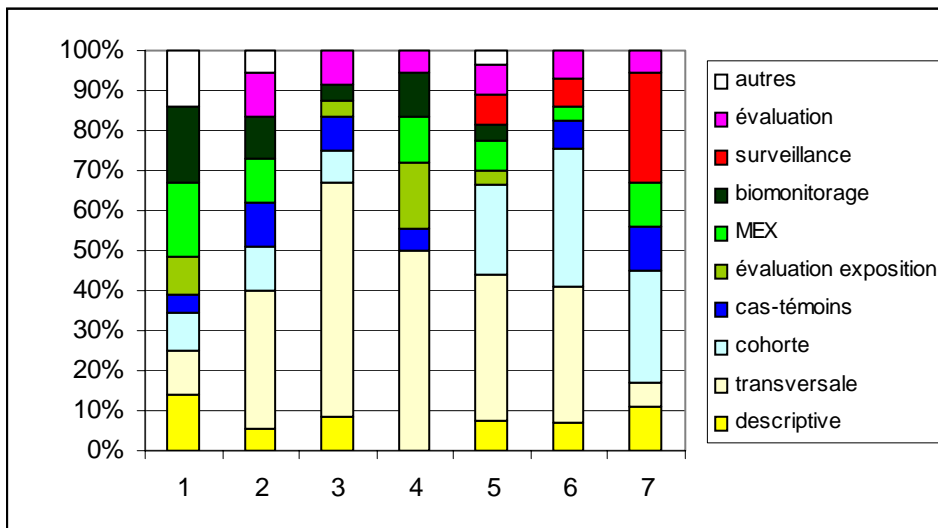
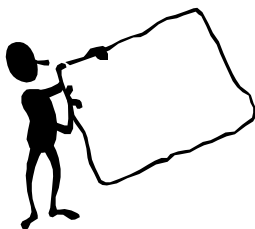


FIGURE 3 : METHODES ABORDEES LORS DES COLLOQUES 1 À 7 DE L'ADEREST



ADEREST : CURRICULUM VITAE



Création, missions

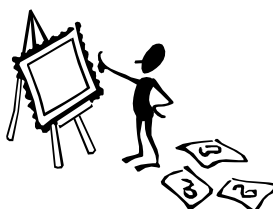
Créée le 19 juin 1991, L'ADEREST est une association régie par la loi du 1er juillet 1901. Elle a pour objet de susciter, favoriser et entreprendre toutes actions ayant pour but de développer les études et recherches en épidémiologie sur le thème santé et travail, en particulier :

1. les conséquences du travail sur la santé
2. la prévention des maladies et des troubles de la santé liés au travail
3. l'évaluation des actions de prévention dans le domaine de la santé et du travail

Elle souhaite regrouper, de façon multidisciplinaire, les médecins inspecteurs et médecins du travail, les enseignants, les chercheurs et plus généralement tous les acteurs de prévention, impliqués dans de telles études et recherches.

Membres Fondateurs

<i>Maurice Amphoux</i>	<i>Jean-Marie Haguenoer</i>
<i>Liliane Boitel</i>	<i>Denis Hémon</i>
<i>Jean-François Caillard</i>	<i>Ellen Imbernon</i>
<i>Dominique Choudat</i>	<i>Annette Leclerc</i>
<i>Sylvaine Cordier</i>	<i>Jean-Marie Mur</i>
<i>Francis Derriennic</i>	<i>Quang Thieu Pham</i>
<i>Régis de Gaudemaris</i>	<i>Annie Touranchet</i>
<i>Marcel Goldberg</i>	



COLLOQUES

LIEU	DATE	PRESIDENCE	
		COMITÉ D'ORGANISATION	COMITÉ SCIENTIFIQUE
1 NANCY	05/11/92	JEAN-JACQUES MOULIN	//
2 GRENOBLE	03-04/02/94	PIERRE DELL'ACCIO	//
3 PARIS	09-10/11/95	ELLEN IMBERNON	MARCEL GOLDBERG
4 TOULOUSE	20-21/03/97	GÉRARD WARRET	DENIS HÉMON
5 ANGERS	05-06/11/98	JEAN-YVES DUBRÉ	MONIQUE KAMINSKI
6 TOURS	23-24/03/00	GÉRARD LASFARGUES	ANNETTE LECLERC
7 STRASBOURG	20-21/09/01	FRANÇOIS BECKER	JEAN-JACQUES MOULIN



CONFÉRENCES INVITEES

GRENOBLE (Février 1994)

- ANNETTE LECLERC** : Les maladies musculosquelettiques
- FRANCIS DERRIENNIC** : Les grandes enquêtes épidémiologiques prospectives
- JEAN-JACQUES MOULIN** : Le "healthy worker effect"

PARIS (Novembre 1995)

- M. J. SAUREL-CUBIZOLLES** : Mesure de la contrainte mentale dans le cadre d'enquêtes épidémiologiques
- BÉNEDICTE STENGEL** : Epidémiologie des néphropathies d'origine professionnelle
- DENIS ZMIROU** : Utilisation des connaissances scientifiques dans le processus de prise de décision

TOULOUSE (Mars 1997)

- FRANCIS DERRIENNIC** : Formes précaires d'emploi et santé : les évidences épidémiologiques
- RÉGIS DE GAUDEMARIS** : Contraintes de travail et risques cardiovasculaires

ANGERS (Novembre 1998)

- MICHEL VEZINA** : Organisation du travail et santé mentale : état des connaissances et perspectives d'intervention
- ISABELLE STUCKER** : Interactions gènes, environnement professionnel et cancer : où en est-on ?
- SYLVAIN CORDIER** : Expositions professionnelles des parents et anomalies congénitales : résultats acquis et questions ouvertes

TOURS (Mars 2000)

- DOMINIQUE CHOUDAT** : Travail et affections respiratoires non tumorales
- PHILIPPE MAIRIAUX** : La prévention des lombalgies en milieu de travail : réactualisation de l'expertise collective INSERM
- MARCEL GOLDBERG** : Intérêt des matrices emplois-expositions en épidémiologie des risques professionnels : l'exemple de SUMEX

STRASBOURG (septembre 2001)

- MJ SAUREL-CUBIZOLLES** : Violences au Travail et effets sur la santé
- PASCAL WILD** : Estimation et mesurage des expositions professionnelles dans les études épidémiologiques des risques professionnelles



ATELIERS

GRENOBLE (Février 1994)

- Evaluation en médecine du travail
- Matrices emploi exposition
- Logiciels statistiques utilisables sur micro

PARIS (Novembre 1995)

- Les enquêtes de cohorte sur l'incidence des cancers et la mortalité dans le cadre de la médecine du travail
- Epidémiologie, exploration fonctionnelle respiratoire et risques professionnels
- Echelles d'évaluation et d'auto-évaluation de la santé physique et/ou psychique

TOULOUSE (Mars 1997)

- Enquêtes cas-témoins en milieu de travail
- Interprétation des études négatives en épidémiologie
- Recueil des données de morbidité dans les enquêtes épidémiologiques sur les douleurs musculosquelettiques

ANGERS (Novembre 1998)

- Le travail des femmes et le travail des hommes : comment prendre en compte le sexe dans les études épidémiologiques sur les risques professionnels
- Une enquête épidémiologique comme source de changements dans l'entreprise
- Ethique et bonnes pratiques épidémiologiques pour les études en milieu de travail

ANIMATEURS

**MONIQUE KAMINSKI
THIERRY LANG**

MARCEL GOLDBERG

RÉGIS DE GAUDEMARIS

**SYLVAIN CORDIER
JEAN-JACQUES MOULIN**

**FRANÇOISE NEUKIRCH
DOMINIQUE CHODAT**

**FRANCIS GUILLEMIN
MARCEL GOLDBERG**

**MARTINE HOURS
GÉRARD LASFARGUES**

**DENIS HÉMON
JEAN-JACQUES MOULIN**

**ELLEN IMBERNON
ANNETTE LECLERC
MICHEL PUJOL**

**MJ SAUREL-CUBIZOLLES
ISABELLE NIEDHAMMER**

**RÉGIS DE GAUDEMARIS
ANNETTE LECLERC**

**JEAN-JACQUES MOULIN
MARCEL GOLDBERG**

Tours (Mars 2000)

- Travail et inégalités sociales de santé
- La surveillance épidémiologique en entreprise
- Repérage des circonstances d'exposition à l'amiante en milieu de travail

**MONIQUE KAMINSKI
THIERRY LANG**

**ELLEN IMBERNON
LILIANE BOITEL**

**ANNIE TOURANCHET
JEAN-CLAUDE PAIRON**

STRASBOURG (septembre 2001)

- Les études de cohorte comme laboratoire pour un travail en réseau en Médecine du travail
- Affections respiratoires : quels outils de mesure pour les études épidémiologiques ?
- Les approches qualitatives : intérêts, limites et complémentarité par rapport aux approches quantitatives

**FRANCIS DERRIENNIC
MARCEL GOLDBERG
ELLEN IMBERNON
ANNIE TOURANCHET**

**DOMINIQUE CHOUDAT
NICOLE MASSIN**

**SERGE VOLKOFF
ANNE-FRANÇOISE MOLINIE**



MANIFESTATION PARTICULIÈRE

18 JUIN 1999 : Journée débat "Surveillance épidémiologique des risques professionnels"



Les 8 lettres : 1996-2001

- n°1 avril 1996
- n°2 décembre 1996
- n°3 juin 1997
- n°4 janvier 1998
- n°5 octobre 1998
- n°6 février 1999
- n°7 janvier 2000
- n°8 février 2001 (attention elle est numérotée 7 mais c'est bien la 8 !)



Les publications scientifiques ²

2^{ème} colloque, Grenoble-1994

Revue de Médecine du Travail tome 21, n°4, 1994, juillet-août

3^{ème} colloque, Paris-1995

Revue de Médecine du Travail tome 23, n°3, 1996, mai-juin

4^{ème} colloque, Toulouse-1997

Revue de Médecine du Travail tome 25, n°1, 1998, janvier-février

5^{ème} colloque, Angers-1998

Revue de Médecine du Travail tome 26, n°1, 1999, janvier-février

Revue de Médecine du Travail tome 26, n°2, 1999, mars-avril

6^{ème} colloque, Tours-2000

Revue de Médecine du Travail tome 27, n°4, 2000, septembre-octobre

Revue de Médecine du Travail tome 27, n°5, 2000, novembre-décembre

² Commandes auprès du GNM-BTP - 7 rue La Pérouse, 75 784 PARIS CEDEX 16, Tél : 01 40 69 53 77

But de l'ADEREST

L'ADEREST est une association régie par la loi du 1er juillet 1901. Elle a pour objet de susciter, favoriser et entreprendre toutes actions ayant pour but de développer les études et recherches en épidémiologie sur le thème santé et travail, en particulier :

1. les conséquences du travail sur la santé
2. la prévention des maladies et des troubles de la santé liés au travail
3. l'évaluation des actions de prévention dans le domaine de la santé et du travail

Elle souhaite regrouper, de façon multidisciplinaire, les médecins inspecteurs et médecins du travail, les enseignants, les chercheurs et plus généralement tous les acteurs de prévention, impliqués dans de telles études et recherches.

L'ADEREST organise notamment des colloques afin d'échanger des informations et de diffuser les travaux épidémiologiques sur le thème santé et travail

Membres Fondateurs

Maurice Amphoux

Liliane Boitel

Jean-François Caillard

Dominique Choudat

Sylvaine Cordier

Francis Derriennic

Régis de Gaudemaris

Marcel Goldberg

Jean-Marie Haguenoer

Denis Hémon

Ellen Imbernon

Annette Leclerc

Jean-Marie Mur

Quang Thieu Pham

Annie Touranchet



DEMANDE D'ADHÉSION À L'ADEREST

A adresser à :

Maylis Telle-Lamberton

Secrétaire Générale de l'ADEREST

IRSN / DPHD / SEGR / BP17

92 262 FONTENAY-AUX-ROSES CEDEX

Nom

Prénom

Date de naissance

Fonction

Institution

Adresse de correspondance.....

Code postal..... Ville.....Pays.....

Téléphone

Fax

e-mail

parrainage de deux membres de l'ADEREST

1. NomSignature

2. Nom.....Signature

Je joins à ma demande d'adhésion (article 5 des statuts) une description résumée de ma contribution personnelle au développement des études et recherches sur la santé et le travail

Signature :

[L'appel de cotisation (7,5 €) vous sera adressé ultérieurement après acceptation de

la candidature d'adhésion par le conseil d'administration de l'ADEREST]

Annonces Congrès - Colloques

Le tableau ci-dessous est extrait du site de l'INRS que nous vous encourageons à consulter régulièrement :

<http://www.inrs.fr/manifestation/congres>

date	Lieu	Intitulé
12-15 mars 2002	PARIS	MEDEC. Salon de la médecine
18-20 mars 2002	KUALA LUMPUR	6e Conférence internationale sur la santé, la sécurité et l'environnement dans l'exploration et la production du pétrole et du gaz
22-24 avril 2002	TORONTO	Développer notre avenir. Conférence et exposition 2002 sur la sécurité et la santé de l'Association pour la prévention des accidents industriels (Industrial Accident prevention Association, IAPA)
14-16 mai 2002	PARIS	34e Congrès de la société Francophone de chronobiologie
22-24 mai 2002	PARIS	38es Journées nationales de l'ANMTEPH
22-25 mai 2002	BERCHTESGADEN	6e Conférence scientifique internationale relative au travail sur écrans de visualisation. Le travail à l'échelle mondiale
26-31 mai 2002	VIENNE	16e Congrès mondial de l'AISS sur la sécurité et la santé au travail
26-31 mai 2002	VIENNE	5e Festival international du film et du multimédia sur la sécurité et la santé au travail
2-5 juin 2002	STOCKHOLM	3e Congrès international Femme, travail, santé
4-7 juin 2002	GRENOBLE	27e Congrès de médecine et santé au travail
10-13 juin 2002	TORONTO	16e Conférence annuelle internationale sur l'ergonomie et la sécurité au travail
10-14 juin 2002	BERGEN	5e Conférence scientifique internationale de l'Association internationale d'hygiène du travail (IOHA) et de l'Association norvégienne d'hygiène du travail
11-12 juin 2002	LA ROCHELLE	3es Journées SFRP sur l'optimisation de la radioprotection dans les domaines électronucléaire, industriel et médical
23-26 juin 2002	BRESCIA	8e Colloque international sur les méthodes et les effets neurocomportementaux en santé au travail et santé environnementale
30 juin - 5 juillet 2002	MONTEREY	Air intérieur 2002. 9e Conférence internationale sur la qualité de l'air intérieur et le micro-climat
3-6 septembre 2002	ELSINORE	Réseau international pour la prévention des accidents et des traumatismes professionnels
9-11 septembre 2002	COPENHAGUE	NEWEC 2002 - North European Working Environment Conference - Données récentes sur la relation environnement de travail - santé
11-13 septembre 2002	BARCELONE	EPICOH. Symposium sur l'asthme professionnel (11-12 septembre 2002) et la santé des femmes (13 septembre 2002)
22-24 septembre 2002	TAMPERE	Projet FourFive - Vieillesse et vie professionnelle. Conférence internationale d'experts
24-27 septembre 2002	TUNIS	5e Conférence mondiale de la CIST sur la santé au travail des travailleurs de la santé
25-27 septembre 2002	AIX-EN-PROVENCE	37e Congrès de la SELF - Prescription et travail
25-27 septembre 2002	OXFORD	2e Conférence internationale sur "Travail en atmosphère hyperbare
24-29 août 2003	SEOUL	XVe Congrès triennal de l'Association internationale d'ergonomie

A noter également :

- 25^{ème} Congrès de l'AELF « l'épidémiologie au carrefour des disciplines », Toulouse, 18-20 septembre 2002
- 16th world congress on **Safety and Health at work**, Vienna, Austria 26-31 may 2002
www.safety2002.at
- 16th IEA world congress of epidemiology, Montréal, Canada, 18-22 august 2002
www.iea2002.com
- **ICOH 2003** : 27th congrès international de la santé au travail - l'enjeu de l'équité en santé et en sécurité au travail, Iguassu Falls, Brésil 23-28 février 2003

Sans oublier :

8^{me} colloque de l'ADEREST
Epidémiologie en santé et travail
Rouen 20-21 mars 2003

De plus amples informations vous seront données dans la
prochaine lettre...

