



Caractéristiques du travail, pression temporelle et gênes dans le travail liées à des lombalgies

Une analyse à partir des données de l'observatoire Evrest

Ariane LEROYER, Université Lille 2 / CHRU Lille,
Anne-Françoise MOLINIE, CREAPT / CEE, Noisy-le-Grand

Contexte et objectifs

- Intensification du travail
 - Vieillesse de la population active
 - Fréquence des lombalgies, et accroissement avec l'âge
- Travailler avec des lombalgies dans un contexte d'intensification ?
- ⇒ Quelles sont les caractéristiques du travail liées au fait d'être gêné (ou non) dans son travail, du fait des lombalgies ?
- ⇒ Liens avec la pression temporelle ?

L'échantillon (1)

- Issu de l'observatoire Evrest (<http://evrest.istnf.fr>)
 - Salariés nés en octobre des années paires,
 - Médecins volontaires (710 médecins, 18 régions)
 - Interrogation lors des entretiens périodiques
 - Questionnaire court - R/V
- Base de données 2008-2009 : 22 298 salariés
 - Interrogés au moins une fois au cours des deux années (si deux interrogations, seule la dernière a été retenue)
 - 9721 femmes, 13207 hommes
 - Données sur les lombalgies : 97,3% des salariés (9461 F/12845 H)

L'échantillon (2)

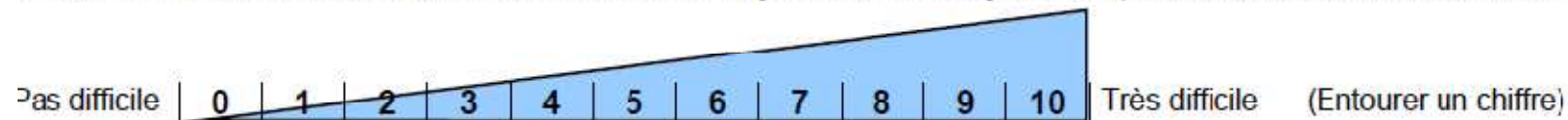
Caractéristiques générales des salariés	Echantillon national Evrest 2008-2009 (n=22 928) %	Données INSEE 2007 (DADS) %	Données UNEDIC 2008 %
Sexe			
Hommes	57,6	54,0	55,9
Femmes	42,4	46,0	44,1
Age	12,2	15,8	-
≤ 24 ans	26,7	25,3	-
25-34 ans	29,0	26,0	-
35-44 ans	24,3	22,8	-
45- 54 ans	7,8	10,2	-
55 ans et plus			
Catégorie socioprofessionnelle	0,8	0,6	
Salariés de leur entreprise	11,9	12,9	-
Chef d'entreprise, cadres et professions intellectuelles supérieures	20,4	22,2	-
Professions intermédiaires	30,9	33,6	-
Employés	36,0	30,7	-
Ouvriers			
Secteur d'activité			
Agriculture	0,2	0,1	0,0
Industrie	22,5	16,5	19,8
Construction	8,9	7,0	9,2
Commerce	18,3	15,2	18,3
Services	50,1	61,2	52,7

Les données retenues

■ Caractéristiques du travail (*perception du salarié*)

- Pression temporelle :

Pouvez-vous coter les difficultés liées à la pression temporelle (cadences, délais, cumul des tâches, variabilité,...)



- Contraintes physiques de travail (postures contraignantes, efforts et port de charges, etc.) : jamais / parfois / souvent
 - Autres caractéristiques du travail (reconnaissance, entraide, ...)
- ## ■ Etat de santé actuel (*médecin, avec le salarié*)
- au niveau dorso-lombaire :
 - Plaintes ou signes cliniques : O/N
 - *Si oui*, est-ce une gêne dans le travail : O/N



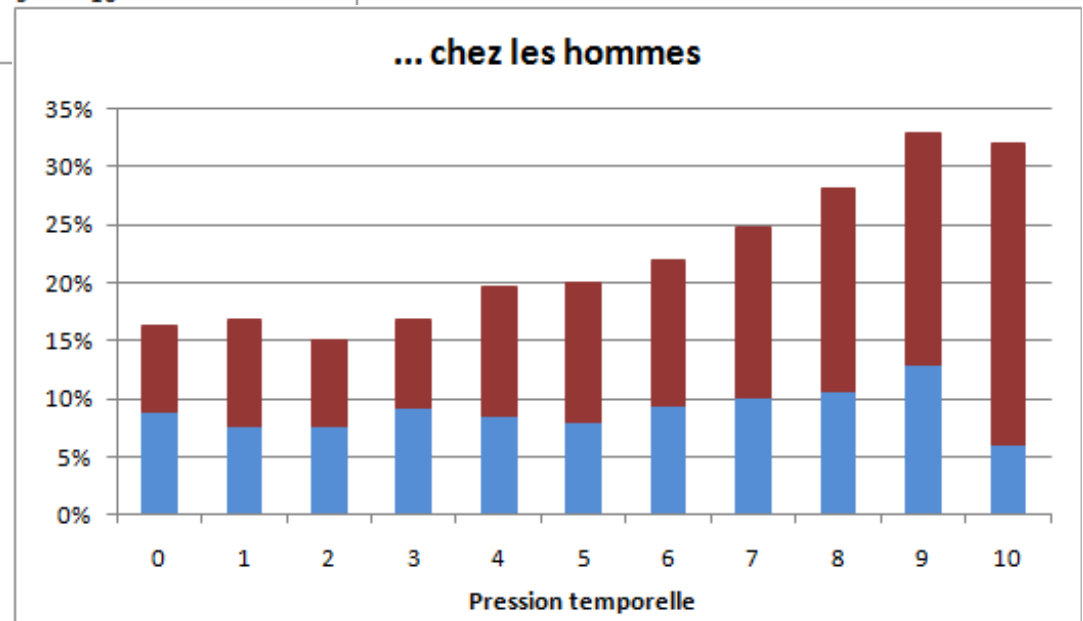
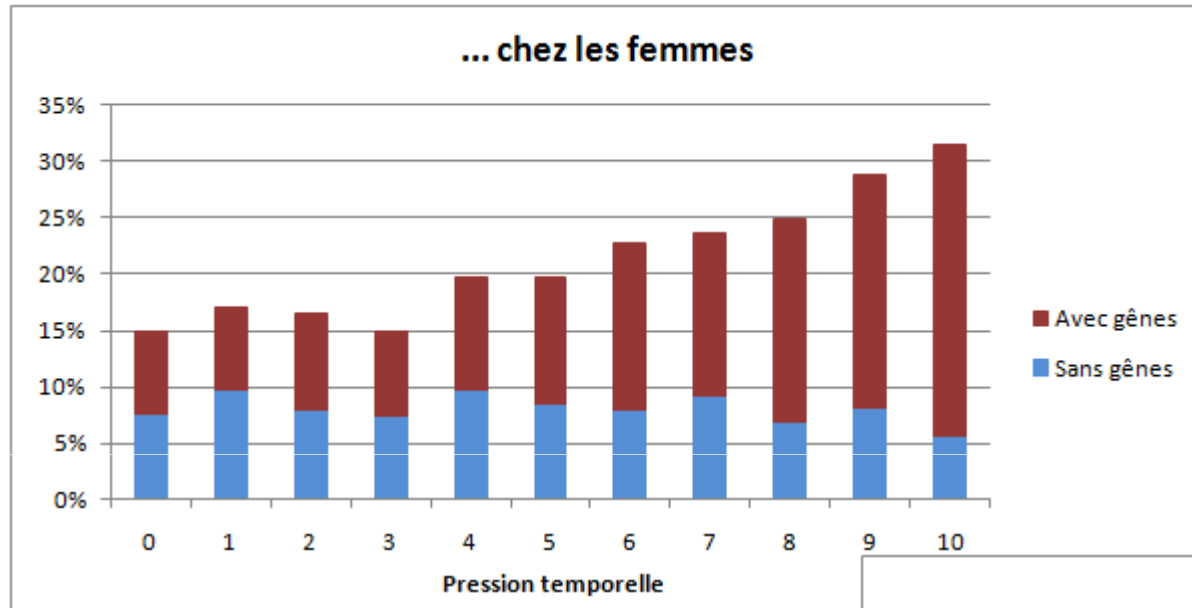
Résultats (1)

Globalement

	HOMMES		FEMMES	
	< 45 ans	45 et +	< 45 ans	45 et +
Pas de lombalgies	81,2%	74,7%	82,3%	75,3%
Lombalgies sans gêne	8,6%	9,5%	8,1%	8,8%
Lombalgies avec gêne	10,1%	15,8%	9,6%	16,0%

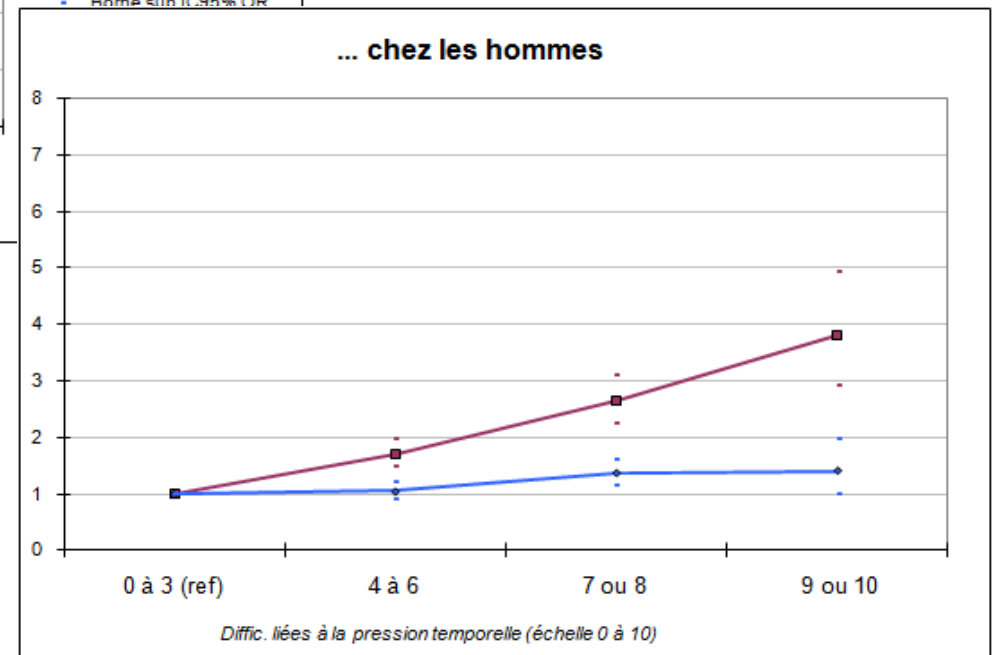
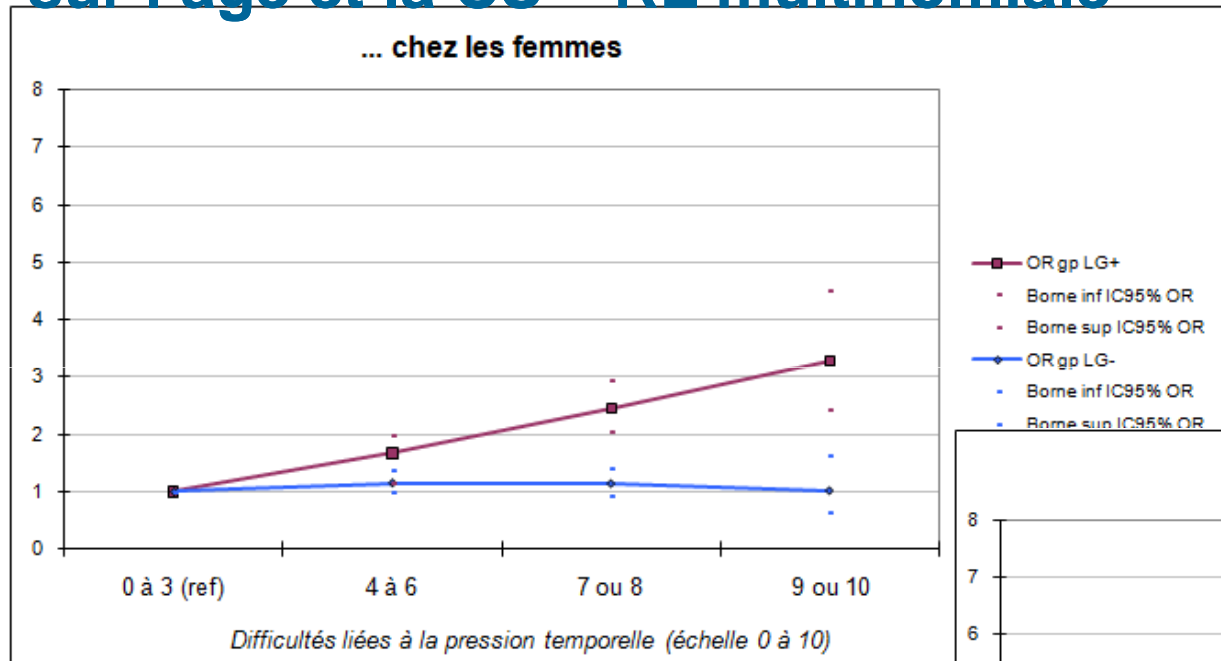
Résultats (2)

En fonction de la pression temporelle



Résultats (3)

En fonction de la pression temporelle, et après ajustement sur l'âge et la CS – RL multinomiale



Quelques hypothèses explicatives

- Pression temporelle comme (un des) facteur(s) :
 - favorisant et aggravant les lombalgies ?
 - exprimant les effets d'autres facteurs ?
 - potentialisant les effets d'autres facteurs sources de lombalgies ?
 - restreignant les possibilités de travailler avec une lombalgie sans être gêné dans son travail (moins de possibilité de « mise à l'abri ») ?
- Lombalgies limitantes contribuant à une plus grande sensibilité à la pression temporelle ?
- etc.



Explorations :

- Quelles autres caractéristiques du travail ?
- Ces relations entre pression temporelle et lombalgie (gênant ou non dans le travail) se déclinent-elles différemment dans des milieux professionnels particuliers ?

Lombalgies et gênes, RL multinomiale

PB LOMBAIRES	HOMMES		FEMMES	
	SANS GÊNE	AVEC GÊNE	SANS GÊNE	AVEC GÊNE
<i>Age</i> (ref <30)	$<10^{-3}$		$<10^{-3}$	
30-39 ans	1.20 [1.00-1.44]	1.47 [1.23-1.76]	0.90 [0.73-1.12]	1.23 [0.99-1.51]
40-49 ans	1.28 [1.06-1.53]	2.46 [2.07-2.92]	1.12 [0.90-1.38]	1.60 [1.31-1.96]
≥50 ans	1.58 [1.30-1.93]	3.00 [2.49-3.61]	1.36 [1.08-1.70]	2.19 [1.78-2.70]
<i>Echelle pression temporelle</i> (ref 0-4)	$<10^{-3}$		<0.01	
5-6	0.98 [0.84-1.14]	1.20 [1.04-1.38]	0.98 [0.82-1.17]	1.26 [1.06-1.49]
7-10	1.27 [1.08-1.50]	1.61 [1.38-1.88]	1.04 [0.84-1.27]	1.45 [1.21-1.74]
<i>Choix de la façon de procéder</i> (ref Oui)	<i>ns</i>		<i>ns</i>	
Non	1.00 [0.85-1.16]	0.94 [0.82-1.08]	1.03 [0.86-1.23]	1.04 [0.90-1.21]
<i>Possibilité suffisante d'entraide, de coopération</i> (ref Oui)	0.02		<0.01	
Non	1.00 [0.92-1.32]	1.24 [1.06-1.45]	0.98 [0.79-1.21]	1.33 [1.13-1.57]
<i>Travail reconnu par entourage professionnel</i> (ref Oui)	$<10^{-3}$		$<10^{-2}$	
Non	0.92 [0.78-1.09]	1.46 [1.28-1.67]	0.94 [0.77-1.14]	1.35 [1.15-1.57]
<i>Postures contraignantes</i> (ref Jamais)	$<10^{-3}$		$<10^{-3}$	
Parfois	1.51 [1.27-1.79]	1.81 [1.52-2.16]	1.15 [0.94-1.39]	2.40 [1.98-2.91]
Souvent	1.69 [1.36-2.09]	3.25 [2.67-3.95]	1.19 [0.92-1.53]	3.28 [2.64-4.08]
<i>Gestes répétitifs</i> (ref Jamais)	<i>ns</i>		<0.01	
Parfois	0.87 [0.73-1.04]	1.03 [0.87-1.22]	0.85 [0.67-1.06]	1.12 [0.90-1.39]
Souvent	1.03 [0.86-1.22]	1.10 [0.94-1.30]	1.00 [0.81-1.23]	1.33 [1.09-1.63]
<i>Efforts, port de charges lourdes</i> (ref Jamais)	10^{-3}		$<10^{-3}$	
Parfois	1.06 [0.89-1.25]	1.40 [1.18-1.65]	1.19 [0.98-1.44]	1.34 [1.12-1.59]
Souvent	1.08 [0.87-1.34]	1.80 [1.50-2.18]	1.11 [0.85-1.44]	1.80 [1.47-2.19]
<i>Vibrations</i> (ref Oui)	$<10^{-3}$		<i>ns</i>	
Non	0.95 [0.82-1.11]	1.28 [1.13-1.46]	0.87 [0.58-1.31]	0.88 [0.65-1.20]

Modèles ajustés sur la taille et la CS

Deux populations d'hommes ouvriers :

- Les ouvriers « de type industriel » travaillant dans le secteur de l'industrie (n=1722)
- Les ouvriers du secteur de la construction (n=1505)

	«industriels»	construction
Pas de lombalgies	75,5%	77,3%
Lombalgies sans gêne	8,7%	6,8%
Lombalgies avec gêne	15,9%	15,9%

Lombalgies	Ouvriers - ind. manufacture		Ouvriers BTP	
	Sans gêne	Avec gêne	Sans gêne	Avec Gêne
<i>Pression temp (ref 0-4)</i>				
5-6	0,90 [0,59-1,36]	1,13 [0,78-,162]	1,37 [0,83-2,24]	1,43 [1,01-2,02]
7-10	1,02 [0,63-1,67]	1,53 [1,04-2,27]	2,21 [1,25-3,91]	1,36 [0,89-2,09]
<i>Entraide suffisante (ref oui)</i>				
plutôt non / non pas du tout	1,20 [0,72-1,99]	1,20 [0,82-1,75]	0,44 [0,17-1,13]	0,82 [0,48-1,38]
<i>Choix de la façon ... (ref oui)</i>				
plutôt non / non pas du tout	1,34 [0,93-1,95]	0,90 [0,66-1,24]	0,77 [0,45-1,33]	1,18 [0,82-1,69]
<i>Travail reconnu (ref oui)</i>				
plutôt non / non pas du tout	0,89 [0,59-1,35]	1,57 [1,15-2,15]	1,58 [0,88-2,82]	1,59 [1,06-2,38]
<i>Postures contraignantes (ref jamais)</i>				
parfois	1,54 [0,94-2,52]	1,31 [0,82-2,10]	2,61 [1,06-6,42]	2,32 [1,22-4,38]
souvent	1,05 [0,57-1,94]	2,56 [1,56-4,21]	3,04 [1,17-7,88]	3,34 [1,73-6,45]
<i>Efforts, charges lourdes (ref jamais)</i>				
parfois	1,69 [1,05-2,73]	1,37 [0,90-2,10]	0,67 [0,34-1,30]	1,04 [0,61-1,77]
souvent	1,48 [0,82-2,65]	1,86 [1,17-2,94]	0,76 [0,37-1,58]	1,59 [0,92-2,76]
<i>Tâches répétitives (ref jamais)</i>				
parfois	0,50 [0,30-0,85]	1,09 [0,70-1,70]	1,53 [0,81-2,89]	1,15 [0,71-1,87]
souvent	0,97 [0,63-1,51]	1,26 [0,84-1,91]	1,10 [0,58-2,08]	1,19 [0,76-1,87]
<i>Vibrations (ref non)</i>				
oui	0,84 [0,57-1,23]	1,23 [0,92-1,65]	1,01 [0,63-1,62]	1,46 [1,02-2,09]

Discussion

- Limites
 - Pas de notion de gravité (→ notion de prise médicamenteuse)
 - Une approche « grossière » des lombalgies
 - Caractère exploratoire et non causaliste du dispositif
- Liens entre pression temporelle et lombalgies gênantes dans le travail (global)
 - Résultats plus nuancés dans des milieux professionnels plus ciblés
 - Interprétation : tenir compte de l'ensemble des caractéristiques des situations professionnelles
 - Importance d'études qualitatives pour mieux comprendre les difficultés plus ou moins importantes à travailler avec des lombalgies

Perspectives

- Etudes dans d'autres groupes professionnels ...
- Cumul avec d'autres troubles de santé ...
- Impact sur les parcours professionnels ...