

# PROGRAMME NATIONAL DE SURVEILLANCE DU MÉSOTHÉLIOME : DESCRIPTION DES EXPOSITIONS À L'AMIANTE DES TRAVAILLEURS DU BÂTIMENT ET DES TRAVAUX PUBLICS (BTP)

A. Gilg Soit Ilg<sup>1</sup>, S. Ducamp<sup>1,2</sup>, S. Audignon-Durand<sup>2,3</sup>, C. Gramond<sup>2,3</sup>  
et le consortium PNSM

<sup>1</sup> Santé publique France ; <sup>2</sup> Essat Bordeaux ; <sup>3</sup> U1219 Epicène Bordeaux

18<sup>ème</sup> colloque de l'Aderest

12 -13 mars 2018

## AMIANTE : DÉCRET N° 96-1133 DU 24 DÉCEMBRE 1996 RELATIF À L'INTERDICTION DE L'AMIANTE

### Toxicité reconnue

POUMONS		Autres localisations
Pathologies bénignes	Pathologies malignes	
<ul style="list-style-type: none"><li>• Asbestose</li><li>• Plaques pleurales</li><li>• Epaissements pleuraux</li></ul>	<ul style="list-style-type: none"><li>• Cancers bronchopulm.</li><li>• <b>Mésothéliomes</b> (cancers des séreuses)</li></ul>	<ul style="list-style-type: none"><li>• Cancers du larynx et de l'ovaire : liens avérés (CIRC, 2009)</li><li>• Cancer colorectal : lien suspecté</li></ul>

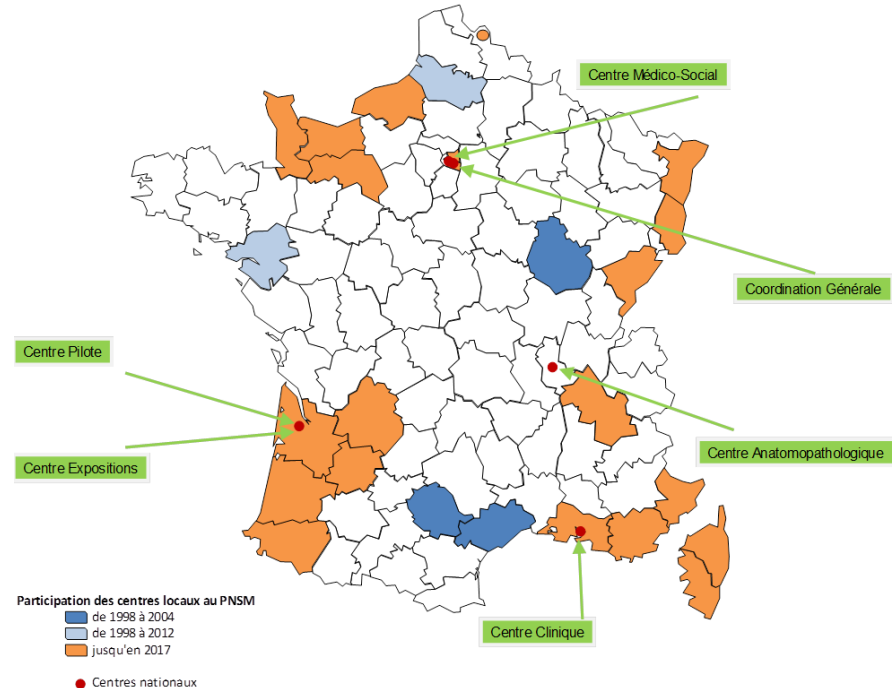
### DONT LE MÉSOTHÉLIOME PLEURAL :

- Marqueur fiable de l'exposition à l'amiante au niveau populationnel
- Temps de latence entre 30 et 50 ans
- Incidence croissante depuis 1950 liée à l'usage massif de l'amiante
- Cancer rare : 750 cas estimés pour 1996 (*Inserm, 1997*), pic d'incidence attendu aux environs de 2020 (*Gilg et al., 1998*)

## → MISE EN PLACE DU PROGRAMME NATIONAL DE SURVEILLANCE DU MÉSOTHÉLIOME (PNSM)

En 1998, à la demande des pouvoirs publics, piloté et financé par Santé publique France, associant plusieurs partenaires

**Cas enregistrés** : cas diagnostiqués depuis le 01/01/1998, domiciliés dans un des 21 départements couverts



**OBJECTIF PRINCIPAL** : la surveillance épidémiologique des effets de l'amiante sur la santé de la population française **pour améliorer la prévention**

- Estimer l'incidence nationale du mésothéliome pleural et son évolution
- Contribuer à améliorer le diagnostic du mésothéliome pleural
- Estimer la part attribuable à l'amiante, les professions et secteurs les plus à risque, contribuer à la recherche d'autres facteurs étiologiques
- Évaluer les processus de reconnaissance et d'indemnisation (RGSS et Fiva)

## ENQUÊTE AUPRÈS DE CHAQUE CAS À L'AIDE D'UN QUESTIONNAIRE STANDARDISÉ

- Reconstitution domiciles, établissements scolaires fréquentés, **ET calendrier professionnel + tâches réalisées au cours de chaque emploi**
- Liste des emplois principaux exercés par le conjoint du cas et ses parents lorsqu'il habitait le domicile parental
- Autres situations qui pourraient avoir conduit à une exposition à l'amiante ou à d'autres facteurs étiologiques possibles

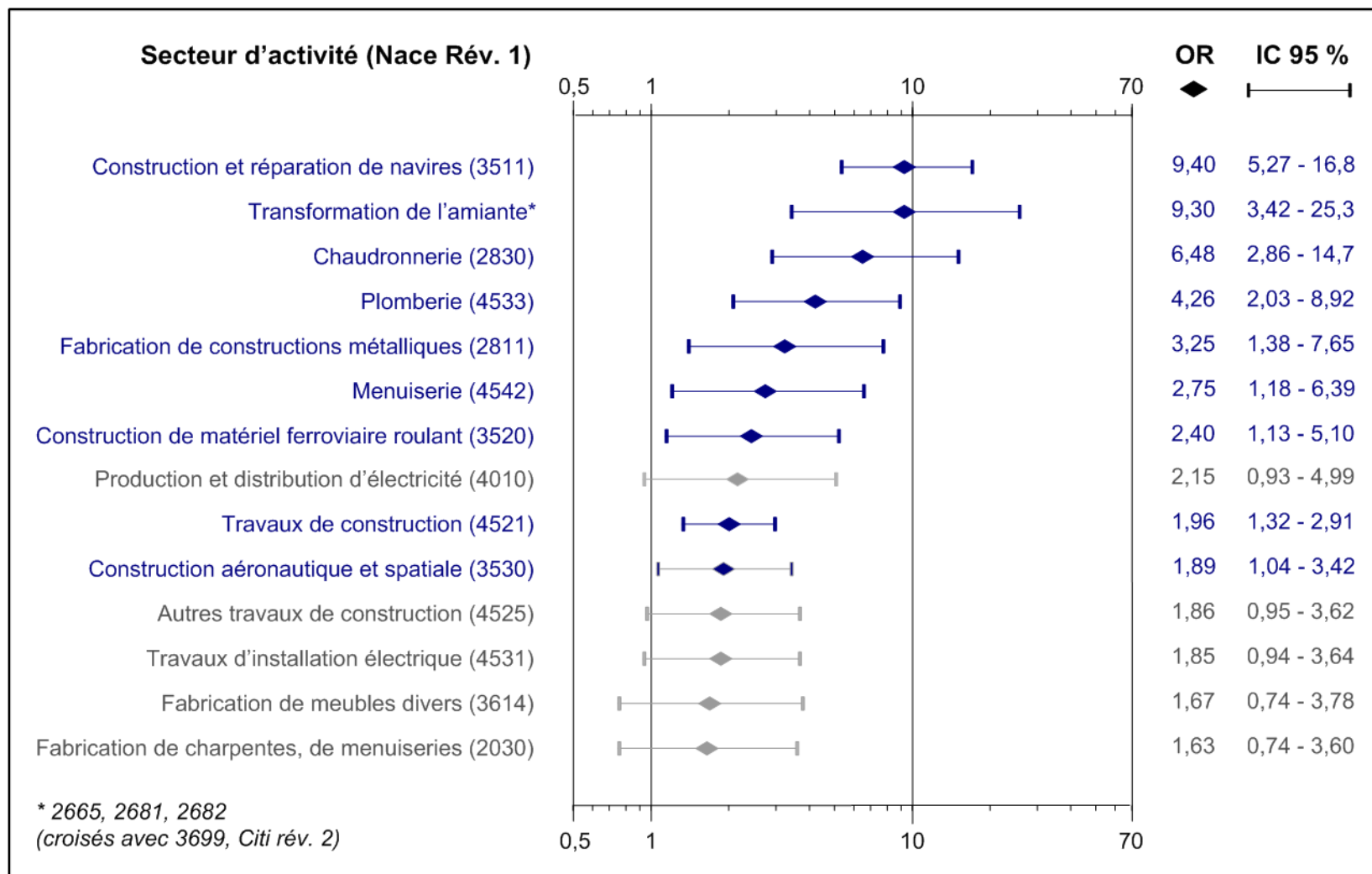
## ANALYSE DES QUESTIONNAIRES

- Evaluation semi-quantitative (durée, intensité et probabilité) de l'exposition vie entière à chaque facteur étiologique (en particulier l'amiante)

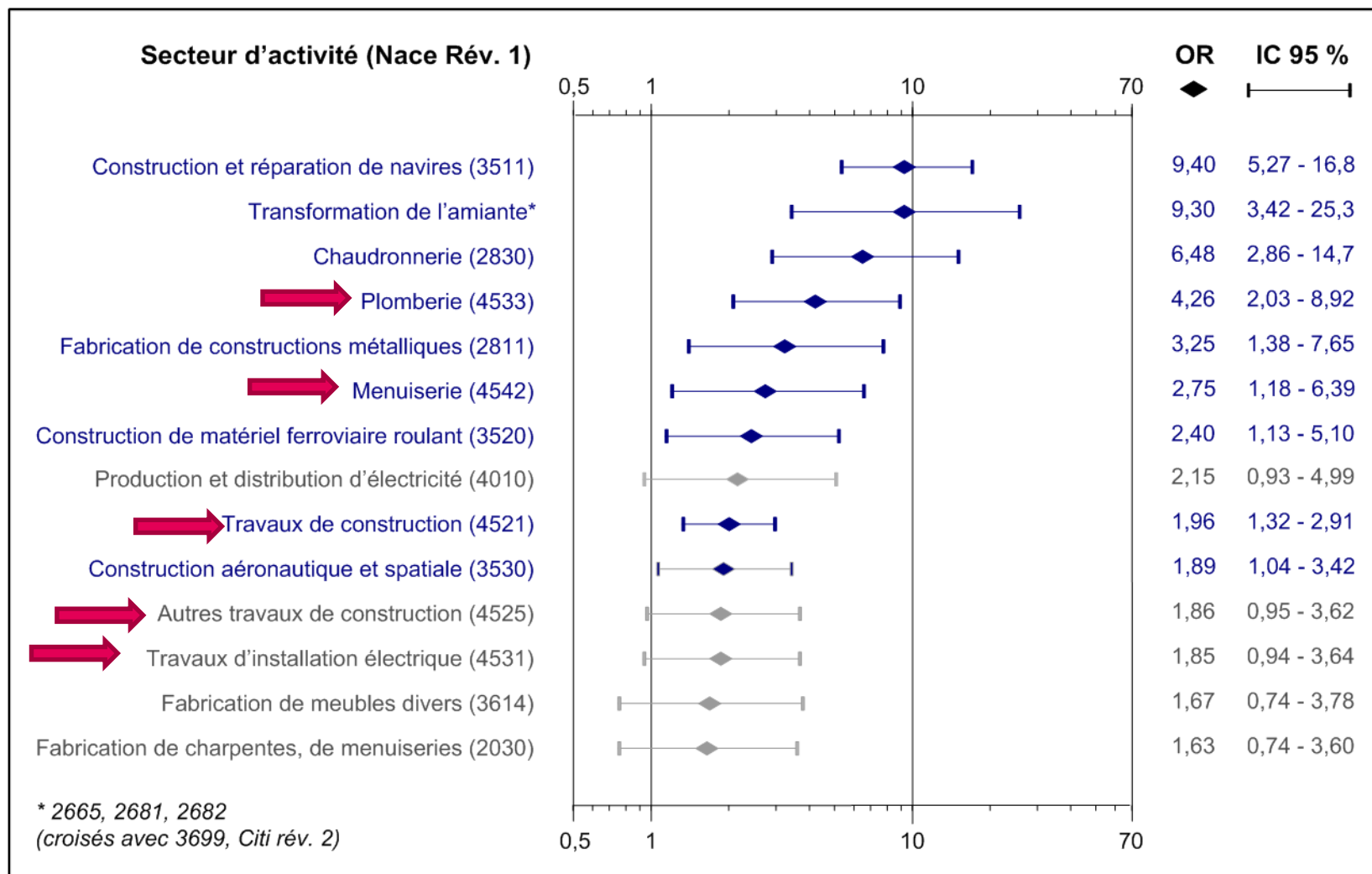
## DE 1998 À 2002 : ÉTUDE CAS-TÉMOINS

Etude qui a permis d'évaluer les secteurs les plus à risque

## Secteurs d'activité à risque de mésothéliome (cas témoins 1998-2002)



## Secteurs d'activité à risque de mésothéliome (cas témoins 1998-2002)



# PNSM : CAS AYANT EXERCÉ AU MOINS UN EMPLOI DANS LE BTP

## CARACTÉRISTIQUES DES CAS HOMMES DE MÉSOTHÉLIOME AYANT EXERCÉ AU MOINS UN EMPLOI DANS LE SECTEUR DU BTP AU COURS DE LEUR CARRIÈRE (NAF 45)

	Emploi dans le BTP	
	Au moins un	Aucun
• Nombre de cas enquêtés	836 40,2 %	1 242 59,8 %
• Exposition professionnelle à l'amiante	99,3 %	88,1 %
• Age moyen à la première exposition	19,2	21,4
• Durée moyenne d'exposition carrière entière	29,7	26,4
• Age moyen au diagnostic	70,4	72,2

# PNSM : CAS AYANT EXERCÉ AU MOINS UN EMPLOI DANS LE BTP

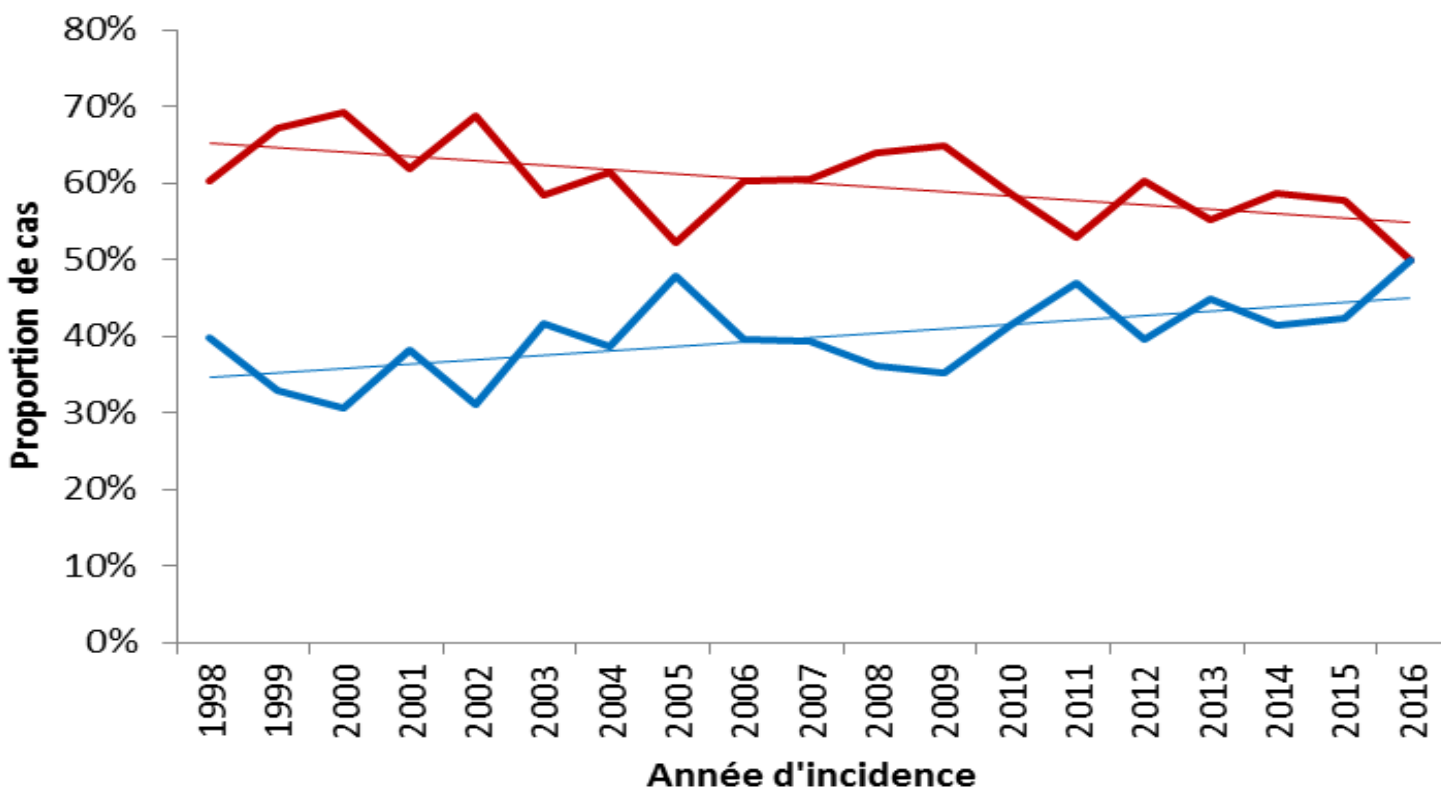
## CARACTÉRISTIQUES DES CAS HOMMES DE MÉSOTHÉLIOME AYANT EXERCÉ AU MOINS UN EMPLOI DANS LE SECTEUR DU BTP AU COURS DE LEUR CARRIÈRE (NAF 45)

	Emploi dans le BTP	
	Au moins un	Aucun
• Nombre de cas enquêtés	836 <b>40,2 %</b>	1 242 <b>59,8 %</b>
• Exposition professionnelle à l'amiante	99,3 %	88,1 %
• Age moyen à la première exposition	19,2	21,4
• Durée moyenne d'exposition carrière entière	29,7	26,4
• Age moyen au diagnostic	70,4	72,2



# PNSM : CAS AYANT EXERCÉ AU MOINS UN EMPLOI DANS LE BTP

## CARACTÉRISTIQUES DES CAS HOMMES DE MÉSOTHÉLIOME AYANT EXERCÉ AU MOINS UN EMPLOI DANS LE SECTEUR DU BTP AU COURS DE LEUR CARRIÈRE (NAF 45)



— Aucun emploi dans le BTP — Au moins un emploi dans le BTP

# PNSM : CAS AYANT EXERCÉ AU MOINS UN EMPLOI DANS LE BTP

## CARACTÉRISTIQUES DES CAS HOMMES DE MÉSOTHÉLIOME AYANT EXERCÉ AU MOINS UN EMPLOI DANS LE SECTEUR DU BTP AU COURS DE LEUR CARRIÈRE (NAF 45)

	Emploi dans le BTP	
	Au moins un	Aucun
• Nombre de cas enquêtés	836 40,2 %	1 242 59,8 %
• Exposition professionnelle à l'amiante	99,3 %	88,1 %
• Age moyen à la première exposition	19,2	21,4
• Durée moyenne d'exposition carrière entière	29,7	26,4
• Age moyen au diagnostic	70,4	72,2

# PNSM : CAS AYANT EXERCÉ AU MOINS UN EMPLOI DANS LE BTP

## CARACTÉRISTIQUES DES CAS HOMMES DE MÉSOTHÉLIOME AYANT EXERCÉ AU MOINS UN EMPLOI DANS LE SECTEUR DU BTP AU COURS DE LEUR CARRIÈRE (NAF 45)

### Exposition

BTP seul	248	29,7%
BTP + Autres secteurs	518	62,0%
Autres secteurs seuls	64	7,7%
Aucune exposition	6	0,7%

• Nombre de cas enquêtés	836	1 242
	40,2 %	59,8 %
• Exposition professionnelle à l'amiante	99,3 %	88,1 %
• Age moyen à la première exposition	19,2	21,4
• Durée moyenne d'exposition carrière entière	29,7	26,4
• Age moyen au diagnostic	70,4	72,2

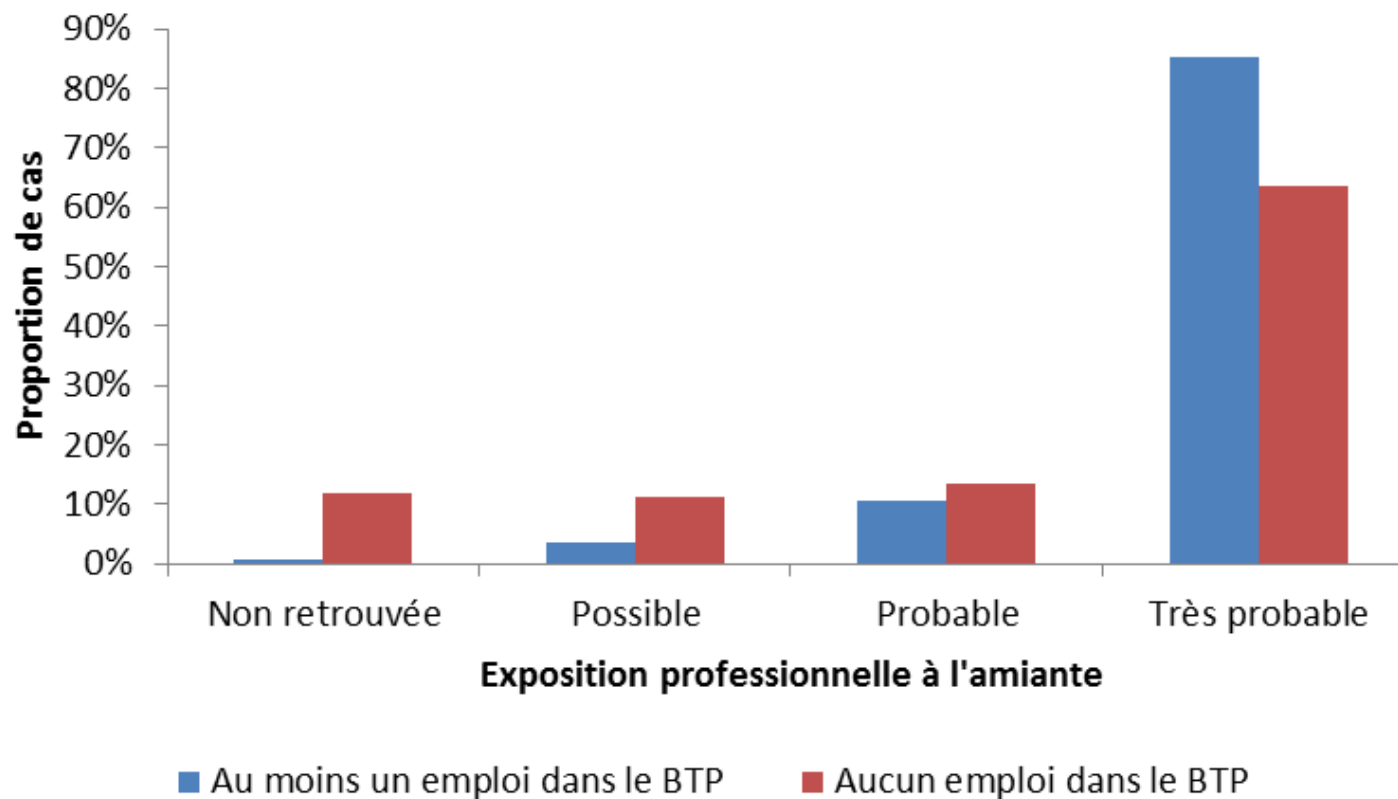
# PNSM : CAS AYANT EXERCÉ AU MOINS UN EMPLOI DANS LE BTP

## CARACTÉRISTIQUES DES CAS HOMMES DE MÉSOTHÉLIOME AYANT EXERCÉ AU MOINS UN EMPLOI DANS LE SECTEUR DU BTP AU COURS DE LEUR CARRIÈRE (NAF 45)

	Emploi dans le BTP	
	Au moins un	Aucun
• Nombre de cas enquêtés	836 <b>40,2 %</b>	1 242 <b>59,8 %</b>
• Exposition professionnelle à l'amiante	99,3 %	88,1 %
• Age moyen à la première exposition	19,2	21,4
• Durée moyenne d'exposition carrière entière	29,7	26,4
• Age moyen au diagnostic	70,4	72,2

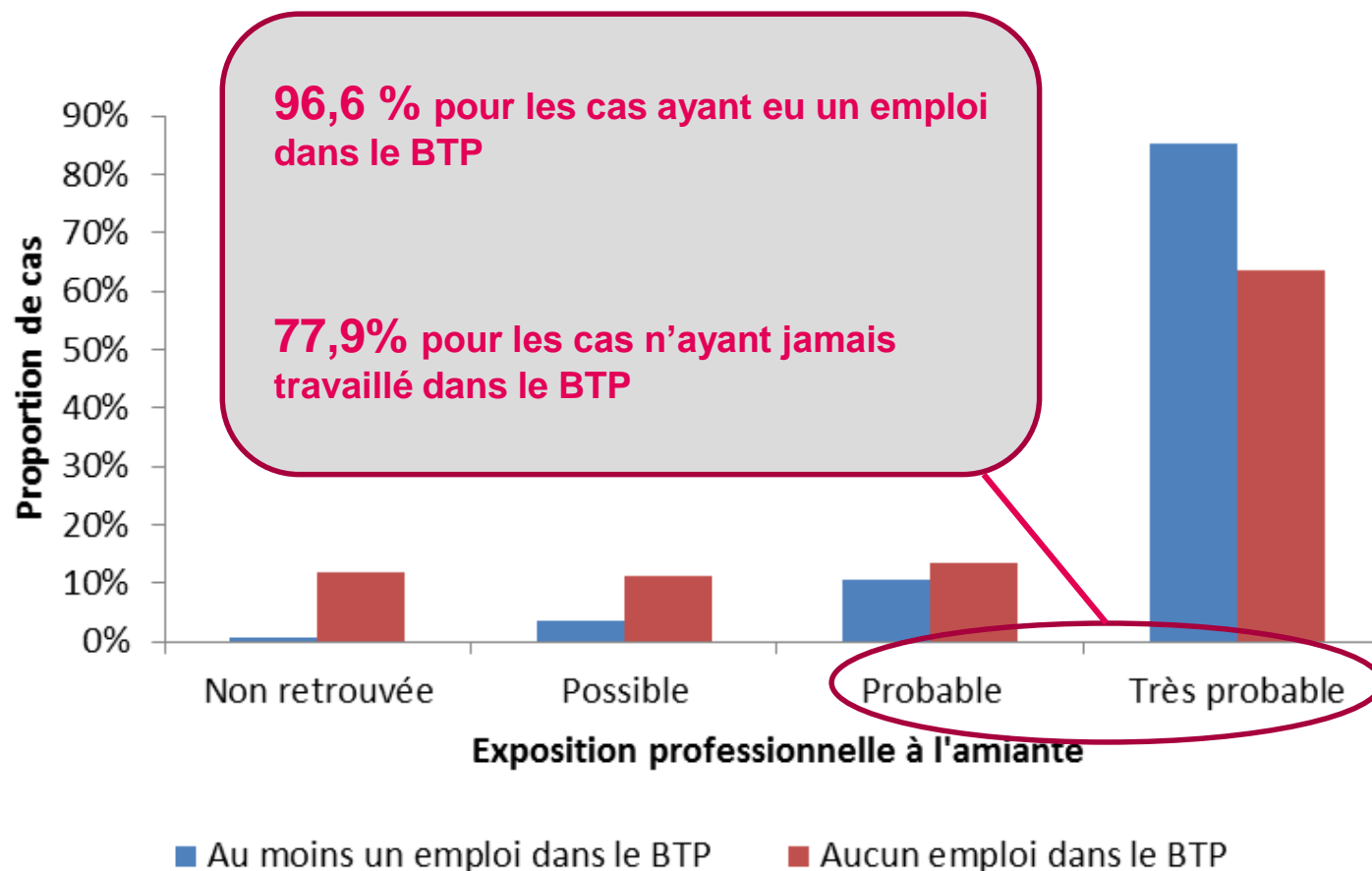
# PNSM : CAS DE MÉSOTHÉLIOME MASCULINS AYANT EXERCÉ AU MOINS UN EMPLOI DANS LE BTP

## EXPOSITION PROFESSIONNELLE À L'AMIANTE



# PNSM : CAS DE MÉSOTHÉLIOME MASCULINS AYANT EXERCÉ AU MOINS UN EMPLOI DANS LE BTP

## EXPOSITION PROFESSIONNELLE À L'AMIANTE



# PNSM : CAS DE MÉSOOTHÉLIOME MASCULINS AYANT EXERCÉ AU MOINS UN EMPLOI DANS LE BTP

## PROFESSIONS EXERCÉES DANS LE SECTEUR DU BTP PARMIS LES CAS HOMMES DE MÉSOOTHÉLIOME ET EXPOSITION PROFESSIONNELLE À L'AMIANTE

	Cas		Exposition amiante	
	Nb	%	% d'exposés	Durée (an)
Plombier et chauffagistes qualifiés Couvreurs qualifiés Artisans plombiers couvreurs chauffagistes	136	16	98	18,5
Maçons qualifiés Artisans maçons plâtriers	121	14	98	18,3
Charpentiers en bois qualifiés Menuisiers qualifiés du bâtiment Artisans menuisiers du bâtiment, charpentiers en bois	85	10	85	14,5
Electriciens qualifiés du bâtiment Artisans électriciens du bâtiment	82	10	95	14
Monteurs qualifiés en agencement, isolation	64	8	97	11,6
Peintres et ouvriers qualifiés des finitions du bâtiment Artisan de la peinture et des finitions du bâtiment	49	6	96	18,6
Ouvriers non qualifiés des travaux publics et du travail du béton Ouvriers non qualifiés du gros œuvre du bâtiment Ouvriers non qualifiés du second œuvre du bâtiment	336	40	84	4,6

# PNSM : CAS DE MÉSOOTHÉLIOME MASCULINS AYANT EXERCÉ AU MOINS UN EMPLOI DANS LE BTP

## EXPOSITION À L'AMIANTE APRÈS LE 1ER JANVIER 1997

	Nb actifs	Exposés		Durée d'exposition
		Nombre	%	
Secteurs BTP	167	140	84	7,9
Autres secteurs	668	315	46	6,2



# PNSM : CAS DE MÉSOTHÉLIOME MASCULINS AYANT EXERCÉ AU MOINS UN EMPLOI DANS LE BTP



## EXPOSITION À L'AMIANTE PAR PROFESSION DU BTP APRÈS LE 1ER JANVIER 1997

	Actifs		Exposition amiante	
	Nb	%	% d'exposés	Durée (an)
Plombier et chauffagistes qualifiés Couvreurs qualifiés Artisans plombiers couvreurs chauffagistes	24	14	96 98	6,5
Maçons qualifiés Artisans maçons plâtriers	25	15	88 98	7,4
Charpentiers en bois qualifiés Menuisiers qualifiés du bâtiment Artisans menuisiers du bâtiment, charpentiers en bois	17	10	77 85	6,5
Electriciens qualifiés du bâtiment Artisans électriciens du bâtiment	15	9	93 95	12,1
Monteurs qualifiés en agencement, isolation	8	5	88 97	9,4
Peintres et ouvriers qualifiés des finitions du bâtiment Artisan de la peinture et des finitions du bâtiment	14	8	100 96	7,1
Ouvriers non qualifiés des travaux publics et du travail du béton Ouvriers non qualifiés du gros œuvre du bâtiment Ouvriers non qualifiés du second œuvre du bâtiment	7	4	86 84	4,8

## PROBLÉMATIQUE D'AMPLEUR ET TOUJOURS D'ACTUALITÉ

- PROPORTION DES CAS AYANT EXERCÉ UN EMPLOI DANS LE BTP EN AUGMENTATION DEPUIS 1998
- EXPOSITION PROFESSIONNELLE À L'AMIANTE PROBABLE OU TRÈS PROBABLE DANS 97% DES CAS
- EXPOSITION À L'AMIANTE PLUS JEUNE ET PLUS LONGTEMPS
- EXPOSITION PROFESSIONNELLE À L'AMIANTE RETROUVÉE POUR 84% DES CAS AYANT EXERCÉ UN EMPLOI DANS LE BTP APRÈS LE 1<sup>ER</sup> JANVIER 1997

## NOUVELLE ÉTUDE CAS-TÉMOINS PERMETTANT D'OBJECTIVER CES OBSERVATIONS

**CONFIRME LA NÉCESSITÉ DES ACTIONS DE SANTÉ PUBLIQUE ET DE PRÉVENTION DANS LE SECTEUR DU BTP**

## JE VOUS REMERCIE POUR VOTRE ATTENTION

- ✓ **Centre Médico-Social et centre de recueil des cas d'Ile de France (93 – 94) :** Institut Interuniversitaire de Médecine du Travail de Paris Ile de France, CHI Créteil
- ✓ **Centre anatomo-pathologie :** Service d'anatomie pathologique, Groupe MESOPATH, Centre Léon Bérard, Lyon
- ✓ **Centre Clinique et centre de recueil des cas de PACA-Corse :** Service d'Oncologie Thoracique, Maladie de la Plèvre et Pneumologie Interventionnelle, Aix-Marseille Université, Hôpital Nord Marseille
- ✓ **Centre Exposition et centre de recueil d'Aquitaine :** Equipe Epidémiologie, cancer et environnement, Inserm U1219 - Equipe associée Environnement santé travail – EpiCEnE-ESSAT, Bordeaux),
- ✓ **Francim : centres de recueil des cas : Doubs, Isère, Lille et sa région, Haut-Rhin, Bas-Rhin**
- ✓ **Centres de recueil : Seine-Maritime, Basse-Normandie**
- ✓ **MESONAT (registre Francim) :** Service d'anatomie pathologique, Groupe MESOPATH, Centre Léon Bérard, Lyon

